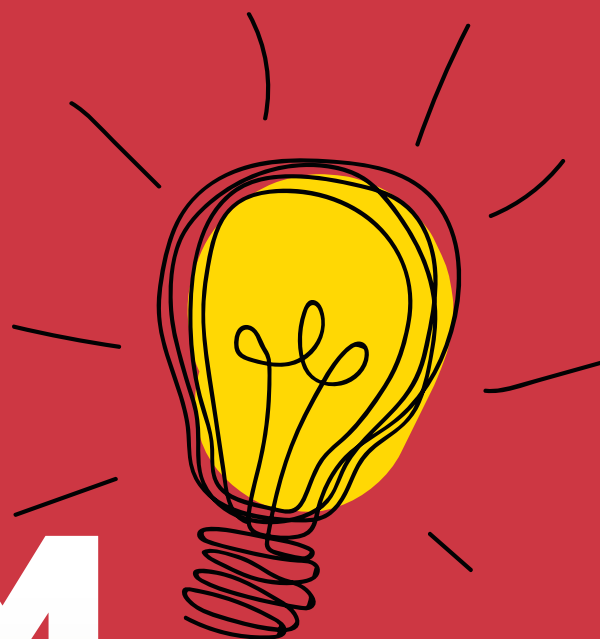


**INSTITUTO  
FEDERAL**  
Baiano



# **VEM CRESCER COM A GENTE**

MANUAL DO CANDIDATO

Processo Seletivo para  
Ingresso de Estudantes em 2018

## Manual do Candidato

# Sumário

1.	O IF Baiano	4
2.	Formas de oferta dos cursos	5
3.	Reserva de Vagas: Quem pode concorrer?	6
4.	Cursos e vagas disponíveis para ingresso em 2018	7
5.	Passo a passo para realizar inscrição	9
6.	Quais documentos entregar	10
7.	Calendário do Processo de Ingresso	11
8.	Classificação e resultados	11
9.	Mais informações sobre o Processo de Ingresso	12

## Olá, candidato!

Este Manual tem a finalidade de apresentar o IF Baiano e como funciona o Processo Seletivo de Ingresso de Estudantes (PIE) em cursos técnicos de nível médio, das formas Integrada e Subsequente.

Aqui, você vai encontrar o passo a passo para realizar sua inscrição, saber quais são as etapas da seleção, entender como a instituição classifica os candidatos e conhecer o papel do IF Baiano.

É bom lembrar que a consulta a este Manual não substitui a leitura do Edital 114/2017 e possíveis retificações do Processo de Ingresso, disponíveis na internet, na página do Processo de Ingresso de Estudantes.

[ingresso.ifbaiano.edu.br](http://ingresso.ifbaiano.edu.br)

Preparado? Vamos lá!

# 1. O IF Baiano

O Instituto Federal de Educação, Ciência e Tecnologia Baiano (IF Baiano) é uma instituição pública e gratuita que oferece Educação Profissional e Tecnológica, através de cursos técnicos de nível médio, graduação, pós-graduação e cursos de qualificação profissional (cursos FIC).

O Instituto foi criado em 2008, agregando as antigas Escolas Agrotécnicas Federais e Escolas Médias de Agropecuária Regionais da Ceplac, já existentes na Bahia.

Atualmente, o IF Baiano possui *campus* nos municípios de Catu, Senhor do Bonfim, Santa Inês, Guanambi, Valença, Teixeira de Freitas, Itapetinga, Uruçuca, Bom Jesus da Lapa, Governador Mangabeira, Serrinha e, também, nas cidades de Alagoinhas, Itaberaba e Xique-Xique, com três *campi* em processo de implantação. O IF Baiano também atua, através de polos de Educação a Distância (EaD), em 14 municípios baianos.



## 2. Formas de oferta dos cursos

Neste processo seletivo, estão sendo ofertados cursos técnicos de nível médio, nas formas:

### Integrada

Cursos para quem já concluiu, ou está concluindo, o ensino fundamental e pretende cursar, ao mesmo tempo, o ensino médio e o técnico. A duração é de, pelo menos, 3 anos.

### Subsequente

Cursos para quem já concluiu, ou está concluindo, o ensino médio e deseja obter formação profissional. A duração mínima é de 1 ano e meio.

### 3. Reserva de Vagas: Quem pode concorrer?

O Processo de Ingresso de Estudantes 2018 conta com um sistema de Reserva de Vagas que destina 25% das vagas para Ampla Concorrência, 70% para Estudantes oriundos de Escolas Públicas, e 5% para Pessoas com Deficiência.

#### Ampla Concorrência

O candidato que não informar, no ato da inscrição, o interesse em participar de reserva de vaga ou não apresentar a documentação de comprovação, concorrerá na Ampla Concorrência.

#### Estudantes oriundos de Escolas Públicas

Estudantes que cursaram o ensino fundamental integralmente na rede pública de ensino.

#### Pessoas com Deficiência

Estudantes que apresentem Laudo Médico atestando tipo, grau ou nível de deficiência.

## 4. Cursos e vagas disponíveis para ingresso em 2018

<b>Campus</b>	<b>Curso</b>	<b>Forma de articulação</b>	<b>Vagas</b>	<b>Turno</b>
<b>Alagoinhas</b>	Agroindústria	Subsequente	40	Matutino
	Agroindústria	Subsequente	40	Vespertino
<b>Bom Jesus da Lapa</b>	Agricultura	Integrado	40	Diurno
	Agroecologia	Integrado	40	Diurno
	Informática	Integrado	40	Diurno
<b>Catu</b>	Agrimensura	Subsequente	35	Diurno
	Agropecuária	Integrado	90	Diurno
	Agropecuária	Subsequente	40	Diurno
	Alimentos	Integrado	70	Diurno
	Química	Integrado	70	Diurno
<b>Governador Mangabeira</b>	Agroindústria	Integrado	35	Diurno
	Informática	Integrado	35	Diurno
	Alimentos	Subsequente	35	Matutino
	Alimentos	Subsequente	35	Vespertino
	Manutenção e Suporte em Informática	Subsequente	35	Matutino
	Manutenção e Suporte em Informática	Subsequente	35	Vespertino
	Agropecuária	Subsequente	35	Matutino
<b>Guanambi</b>	Agricultura	Subsequente	160	Diurno
	Zootecnia	Subsequente	40	Diurno
	Agroindústria	Integrado	40	Diurno
	Agropecuária	Integrado	80	Diurno
	Informática para Internet	Integrado	80	Diurno
	Zootecnia	Subsequente	80	Noturno
<b>Itaberaba</b>	Meio Ambiente	Subsequente	40	Matutino
	Agropecuária	Subsequente	40	Matutino
<b>Itapetinga</b>	Agropecuária	Integrado	70	Diurno
	Meio Ambiente	Integrado	70	Diurno
	Agropecuária	Subsequente	40	Diurno
	Alimentos	Subsequente	40	Noturno
	Manutenção e Suporte em Informática	Subsequente	80	Noturno
<b>Santa Inês</b>	Agropecuária	Integrado	70	Diurno
	Zootecnia	Integrado	70	Diurno
	Alimentos	Integrado	70	Diurno
	Informática	Subsequente	35	Vespertino

<b>Campus</b>	<b>Curso</b>	<b>Forma de articulação</b>	<b>Vagas</b>	<b>Turno</b>
<b>Senhor do Bonfim</b>	Agropecuária	Integrado	140	Diurno
	Zootecnia	Subsequente	80	Diurno
	Informática	Subsequente	40	Diurno
	Agrimensura	Subsequente	40	Matutino
<b>Serrinha</b>	Agroecologia	Integrado	40	Diurno
	Agropecuária	Subsequente	40	Matutino
<b>Teixeira de Freitas</b>	Agropecuária	Integrado	35	Diurno
	Administração	Integrado	35	Diurno
	Floresta	Integrado	35	Diurno
<b>Uruçuca</b>	Guia de Turismo	Integrado	40	Diurno
	Informática	Integrado	70	Diurno
	Alimentos	Subsequente	40	Diurno
	Agrimensura	Subsequente	40	Diurno
	Agropecuária	Subsequente	70	Diurno
<b>Valença</b>	Agroecologia	Integrado	90	Diurno
	Agropecuária	Integrado	90	Diurno
	Agropecuária	Subsequente	30	Diurno
	Meio Ambiente	Subsequente	30	Diurno
	Meio Ambiente	Subsequente	30	Noturno
<b>Xique-Xique</b>	Meio Ambiente	Subsequente	40	Vespertino
	Agropecuária	Subsequente	40	Matutino



## 5. Passo a passo para realizar inscrição

Escolheu *campus*, curso e modalidade?

Hora de fazer a inscrição – que é gratuita e acontece em duas etapas: preenchimento do formulário de inscrição e entrega da documentação solicitada.

O período de inscrição é de **1º de setembro a 9 de outubro de 2017**.

Vamos ao passo a passo:



Tenha em mãos os seguintes documentos: RG, CPF e Histórico Escolar, do 6º ao 8º ano (para cursos integrados) e do 1º e 2º (para cursos subsequente).

Preencha todos os campos de inscrição com bastante carinho e **lembre-se de levar seus documentos para o *campus* que deseja estudar**, ou envie as cópias autenticadas via Correios.

## 6. Quais documentos entregar

Finalizou a inscrição online? Consulte a seguir quais documentos entregar no *Campus*, considerando o tipo de vaga em que está concorrendo. A documentação poderá ser apresentada diretamente no IF Baiano ou ser enviada pelos Correios, desde que autenticadas, por meio de Sedex com Aviso de Recebimento – AR, para o endereço do *campus* da sua opção de curso.

Ampla Concorrência	Pessoas com deficiência, não oriundos de escola pública
Documento de identificação	Documento de identificação
Histórico Escolar	Histórico Escolar
	Laudo médico original ou cópia autenticada que ateste a espécie e o grau ou nível de deficiência, com expressa referência ao código correspondente da Classificação Internacional de Doenças (CID-10)

Estudantes oriundos de Escola pública							
Com renda familiar bruta per capita igual ou inferior a 1,5 salários mínimos				Com renda familiar bruta per capita superior a 1,5 salários mínimos			
Pretos, Pardos e Indígenas	Demais etnias	Pessoas com Deficiência Pretos, Pardos e Indígenas	Pessoas com Deficiência Demais Etnias	Pretos, Pardos e Indígenas	Demais etnias	Pessoas com Deficiência Pretos, Pardos e Indígenas	Pessoas com Deficiência Demais Etnias
Documento de identificação	Documento de identificação	Documento de identificação	Documento de identificação	Documento de identificação	Documento de identificação	Documento de identificação	Documento de identificação
Histórico escolar e Declaração que comprove que tenha cursado o ensino fundamental integralmente em escola pública		Histórico escolar e Declaração que comprove que tenha cursado o ensino fundamental integralmente em escola pública		Histórico escolar e Declaração que comprove que tenha cursado o ensino fundamental integralmente em escola pública		Histórico escolar e Declaração que comprove que tenha cursado o ensino fundamental integralmente em escola pública	
Comprovação de renda familiar bruta per capita igual ou inferior a 1,5 salário-mínimo		Comprovação de renda familiar bruta per capita igual ou inferior a 1,5 salário-mínimo.				Laudo médico original ou cópia autenticada que ateste a espécie e o grau ou nível de deficiência, com expressa referência ao código correspondente da Classificação Internacional de Doenças (CID-10)	
		Laudo médico original ou cópia autenticada que ateste a espécie e o grau ou nível de deficiência, com expressa referência ao código correspondente da Classificação Internacional de Doenças (CID-10)					

Fique ligado: 10/10/2017 é o último dia para entregar a documentação!

## 7. Calendário do Processo de Ingresso

29/08/2017	Publicação do edital
30 e 31/08/2017	Impugnação do edital
01/09/2017	Início das inscrições no Processo de Ingresso de Estudantes
09/10/2017	Encerramento das inscrições online
01/09 a 10/10	Período para entrega ou envio da documentação comprobatória
30/10/2017	Publicação da relação das inscrições homologadas
31/10 e 01/11	Período para interposição de recursos
07/11/2017	Publicação da relação das inscrições homologadas pós-recursos
28/11/2017	Publicação da classificação preliminar dos candidatos
29/11 e 30/11	Período para interposição de recursos da classificação
11/12/2017	Publicação da classificação final

## 8. Classificação e resultados

A Comissão do PIE classifica os candidatos de acordo com o tipo de vaga indicado no ato da inscrição. Ou seja, se você optou por concorrer às vagas destinadas a Ampla Concorrência, sua média será comparada com os demais candidatos desse grupo.

Somente os candidatos classificados dentro do número de vagas ofertado para o curso escolhido serão convocados para a realização de matrícula.

Os demais classificados irão compor a lista de espera, e poderão ser convocados para ocupar as vagas de possíveis desistências, respeitando-se as regras previstas no Edital 114/2017.

Os candidatos ao Processo de Ingresso de Estudantes 2018 podem se posicionar contra o resultado preliminar das inscrições homologadas e/ou do resultado da classificação preliminar, apresentando interposição de recursos, presencialmente, no período previsto no cronograma.

---

**Todos os resultados e atualizações do PIE serão publicados na página [ingresso.ifbaiano.edu.br](http://ingresso.ifbaiano.edu.br). É de responsabilidade do candidato acessar a página para acompanhar as etapas do processo.**

## 9. Mais informações sobre o Processo de Ingresso

Página do Processo de Ingresso de Estudantes 2018

**[ingresso.ifbaiano.edu.br](http://ingresso.ifbaiano.edu.br)**

Portal do Instituto Federal Baiano

**[www.ifbaiano.edu.br](http://www.ifbaiano.edu.br)**

Redes Sociais

Facebook **[www.facebook.com/IFBaiano.Oficial](http://www.facebook.com/IFBaiano.Oficial)**

Instagram **[www.instagram.com/ifbaiano](http://www.instagram.com/ifbaiano)**

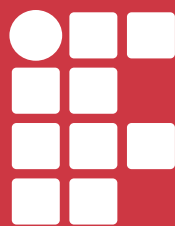
You Tube **[www.youtube.com/ifbaianooficial](http://www.youtube.com/ifbaianooficial)**

Twitter **[www.twitter.com/IFBaianoOficial](http://www.twitter.com/IFBaianoOficial)**

---

Para tirar dúvidas, entre em contato com o Núcleo de Ingresso através do e-mail **[ingressos@ifbaiano.edu.br](mailto:ingressos@ifbaiano.edu.br)** ou pelo telefone (71) 3186-0001.

**VEM CRESCER  
COM A GENTE**



**INSTITUTO  
FEDERAL**  
Baiano